The background features a collection of overlapping, irregular shapes in various colors including yellow, blue, green, orange, and red. Some shapes have patterns like stripes or a grid, while others are solid colors. The overall effect is a vibrant, abstract collage.

# 地域福祉課 取組発表

地域福祉課

なぜ、地域貢献を行っているのか

知っていますか？

すべての社会福祉法人は、その高い公益性にかんがみ、「社会福祉事業及び第26条第1項に規定する公益事業を行うに当たっては、日常生活又は社会生活上の支援を必要とする者に対して、無料又は低額な料金で、福祉サービスを積極的に提供するように努めなければならない」という責務が課されており、地域の福祉ニーズ等を踏まえつつ、法人の自主性、創意工夫による多様な地域貢献活動が行われています。

(社会福祉法第24条第2項)

法律で規定されています！

# 社会福祉法人制度改革（主な内容）

○ 公益性・非営利性を確保する観点から制度を見直し、国民に対する説明責任を果たし、地域社会に貢献する法人の在り方を徹底する。

## 1. 経営組織のガバナンスの強化

- 理事・理事長に対する牽制機能の発揮
- 財務会計に係るチェック体制の整備

- 議決機関としての評議員会を必置 ※理事等の選任・解任や役員報酬の決定など重要事項を決議  
(注)小規模法人について評議員定数に係る経過措置を設ける。
- 役員・理事会・評議員会の権限・責任に係る規定の整備
- 親族等特殊関係者の理事等への選任の制限に係る規定の整備
- 一定規模以上の法人への会計監査人の導入 等

## 2. 事業運営の透明性の向上

- 財務諸表の公表等について法律上明記

- 閲覧対象書類の拡大と閲覧請求者の国民一般への拡大
- 財務諸表、現況報告書(役員報酬総額、役員等関係者との取引内容を含む。)、役員報酬基準の公表に係る規定の整備 等

## 3.

- ①
- ②
- ③

ここに注目！

- ① 役員報酬基準の作成と公表、役員等関係者への特別の利益供与を禁止 等
- ② 純資産から事業継続に必要な財産(※)の額を控除し、福祉サービスに再投下可能な財産額(「社会福祉充実残額」)を明確化  
※①事業に活用する土地、建物等 ②建物の建替、修繕に必要な資金 ③必要な運転資金 ④基本金、国庫補助等特別積立金
- ③ 再投下可能な財産額がある社会福祉法人に対して、社会福祉事業又は公益事業の新規実施・拡充に係る計画の作成を義務づけ(①社会福祉事業、②地域公益事業、③その他公益事業の順に検討) 等

## 4. 地域における公益的な取組を実施する責務

- 社会福祉法人の本旨に従い他の主体では困難な福祉ニーズへの対応を求める

- 社会福祉事業又は公益事業を行うに当たり、日常生活又は社会生活上支援を要する者に対する無料又は低額の料金で福祉サービスを提供することを責務として規定 ※利用者負担の軽減、無料又は低額による高齢者の生活支援等

## 5. 行政の関与の在り方

- 所轄庁による指導監督の機能強化
- 国・都道府県・市の連携を推進

- 都道府県の役割として、市による指導監督の支援を位置づけ
- 経営改善や法令遵守について、柔軟に指導監督する仕組み(勧告等)に関する規定を整備
- 都道府県による財務諸表等の収集・分析・活用、国による全国的なデータベースの整備 等

# 竜爪園の地域福祉課の取組

# 移動支援

## 対象の方

- ・移動手段がない方
- ・公共交通機関の利用が難しい方
- ・自分の判断し、買い物などで介助が必要でない方



月・木  
10時～運行中

現在2名の方がご利用中

目的地はスーパーが多い



# カフェ・ド・ラシーナ

- ・毎月第4土曜日
- ・10時～11時半



あさはた遊水地について

園芸療法について

消費生活について

瀬名の歴史

薬剤について



# 竜爪会

北沼地区民生委員

- ・毎月第3金曜日
- ・13:00~14:30
- ・平山公民館

でんでん  
体操



レクリエーション



季節の歌



# 子どもの居場所づくり

つながるハウス  
ふわりで行っています！

## 一般社団法人てのひらとの連携

### 貧困の連鎖予防事業



ホッと・ホームてのひら（生活支援）  
平成27年7月スタート  
毎週木曜日 18:00～20:00

カラフル・ピ～ス（学習支援）  
平成27年10月スタート  
毎週月曜日18:00～20:00



## 子どもの居場所づくり

- 現在、**生活支援**11名の利用。**学習支援**9名の利用。
- 近隣の常葉大学、静岡県立大学短期大学部、静岡大学などの学生がボランティアで活動にあたってくれている
- 天心会からも職員が出て活動、送迎、食事などを担当している
- 自分で来れる子は歩きや自転車 coming 来ているが、少し遠いうちなどは送迎も行っている
- 子どもによっては大人に暴言を吐いたり、攻撃してくることもあるが受け入れてもらえるかを試しているようにも感じる
- 「毎日がてのひらだったらいいのに」といった声や「学校休んでてのひらに行くのも嫌だから、学校に行けてる」といった声もある

# 子どもの貧困



子どもの貧困 = 体験の喪失・欠如  
★ 経済的な貧困だけではない

# 子どもたちに伝えたいこと

自らの未来に  
「希望」を抱くことが  
できる



自らをとりまく  
世界に「信頼」を  
いただくことが  
できる



この世は  
生きるに  
値する

そして【生きる力】をつけてほしい

# 子どもの居場所づくり



Aさん 16歳

てのひら（生活支援）に参加

進路未定のまま卒業

# 自主夜間教室

自主夜間教室に  
一緒に行き

秋の高校入学入試  
に挑戦



見事合格！



# 不登校の子の居場所づくり

対象：地域の小～高校生

時間：毎週金曜日

10時～12時

場所：ふわり



スクールソーシャルワーカー

- ・西奈小
- ・西奈南小
- ・北沼上小
- ・竜爪中
- ・西奈中



2名～8名ほどの  
子どもたち

1名～5名ほどの  
ボランティアの人

# 就労支援

NPO法人青少年就労支援ネットワーク静岡

働くの不安だな

働ける場所  
知ってるよ！



サポーター



若者

一緒に  
頑張ろう！



サポーター

# 就労支援

B君  
以前の会社でパワハラを受け  
働くのが怖くなって  
していました。

・このお店どうか  
な？  
・一緒にいろいろ見  
てみよ！

・他のお店  
探してみよう！  
・あのお店  
募集していましたよ！

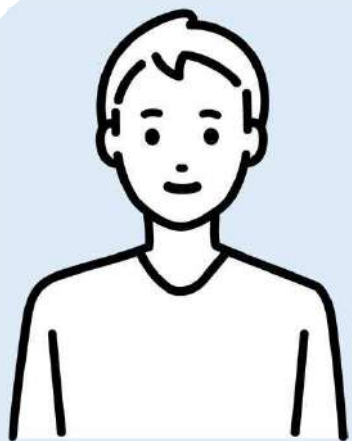
なかなか採用が  
もらえなくて…

就労できた！  
良かった！

お菓子作りに興味  
があるけど…



## 就労支援

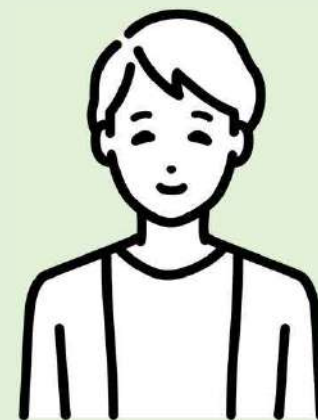


Cさん

現在、カブトムシの  
養殖工場での  
仕事を頑張っています！

Dさん

現在、単発の品出しのバイトを  
行っていますが、  
まだ、継続してアルバイトに  
つけていないです！





ボランティア  
募集中です！



ご清聴ありがとうございました。